

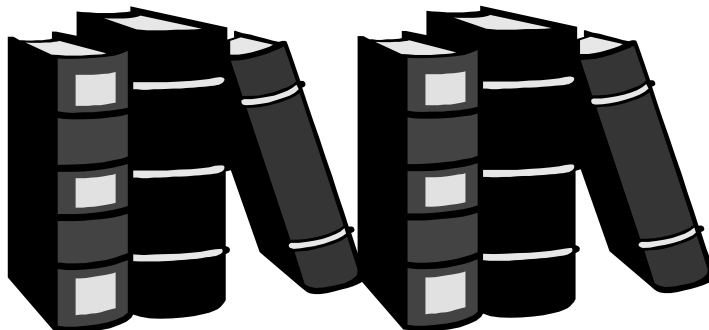
## Sibi/UFG inicia inventário em seus acervos

A questão sobre a necessidade de se fazer um inventário nas bibliotecas do Sibi/UFG foi apontada em várias situações nas rotinas de trabalho e no estudo de viabilidade para se implantar as ferramentas do SophiA, o software gerenciador de bibliotecas.

Após várias análises sobre as questões que envolvem

um inventário deste porte, a equipe da Biblioteca Setorial do Campus 1 (BSC-1) e a direção do Sibi/UFG concluíram que seria inviável realizar a atividade em todos os acervos do Sibi/UFG ao mesmo tempo, o que demandaria o fechamento das bibliotecas em pleno período letivo. Foi decidido então que o mesmo seria feito de forma fragmentada, começando pela BSC-1. Desta forma também seria possível testar a metodologia que determinada para a execução do inventário.

Assim, entre os meses de janeiro e fevereiro últimos a BSC-1 realizou o in-



ventário de seu material informacional, atividade que foi gerenciada pela coordenação da biblioteca. Foram coletados registros de 29.981 livros, sendo 28.945 volumes do Acervo Geral e 1.036 da Seção de Referência. Durante a coleta foram considerados como lidos os itens que estavam emprestados, os devolvidos durante o processo, os que estão no Acervo Histórico e aqueles que estão na Seção de Encadernação para reparos.

A partir dos dados coletados foram gerados três relatórios: um com itens desaparecidos, um com itens não cadastrados no SophiA e um geral da BSC-1.

### Metodologia usada na coleta de dados

A metodologia utilizada para o levantamento do acervo na BSC-1 foi a coleta dos IDs dos livros utilizando uma leitora de código de barras ligada a um microcomputador, que foi adaptado em um carrinho de transporte de livros para circular entre as estantes. De acordo com a coordenadora da BSC-1, Lélia Wanderley de Campos, foram utilizados dois microcomputadores adaptados desta forma, no qual trabalhavam, em cada um, dois servidores por turno – manhã e tarde.

A coleta dos registros foi feita nos acervos da Seção de Referência e no Acervo Geral, nesta seqüência. Desta forma o acervo de referência ficou liberado durante o período de fechamento do Acervo Geral para a coleta dos registros dos livros. Antes da coleta dos dados foram recolhidos todos os livros que estavam fora de seus lugares e recolocados nas estantes.

Durante a coleta dos registros o acervo de livros ficou interditado, com trânsito livre apenas para os funcionários integrantes dos grupos de trabalho e do pessoal da limpeza. Foram suspensos tanto a consulta quanto o empréstimo domiciliar, sendo liberada apenas a renovação e a devolução dos livros. Também foram atendidas as solicitações de fotocópias dentro da biblioteca.

O trabalho na coleção de referência foi um pouco mais extenso, já que boa parte de seu acervo não possui etiquetas com código de barra. No levantamento foram encontrados

459 livros com código de barras e 577 sem código.

Os livros sem código de barras foram consultados na base Sophia pelo seu número de tombo. Em seguida foram conferidos, tiveram sua localização corrigida e anotado seus IDs. Esta atividade foi executada pelas bibliotecárias Lélia e Marizilda e pelas assistentes administrativas Acácia e Edna.

### Seção de Periódicos

As Seções de Periódicos da BC e da BSC-1 também foram inventariadas. Em ambas o processo começou em maio de 2004. Na BC o processo foi concluído em março deste ano e na BSC-1 ainda está em andamento.

De acordo com a bibliotecária Luciana Alves, coordenadora da Seção de Periódicos da BC, foi feito o trabalho de correção das informações na base do SophiA conferindo o que está no acervo com os dados que estão na base. "Também padronizamos as fichas catalográficas de acordo com o CCN, que é o Catálogo Coletivo Nacional", explica.

Na BSC-1 a Seção de Periódicos está com duas frentes de serviços: inventário de seu acervo e a conferência, revisão e correções em fichas, e na base SophiA, dos títulos de periódicos que foram enviados para o Acervo Histórico. De acordo com a coordenadora daquela biblioteca, 70% do acervo já está inventariado. Quanto às correções e conferências, 90% já está conferido e corrigido na base.

Em seguida, numa reunião conjunta, a diretoria do Sibi/UFG, a coordenação da BSC-1 e a Seção de Processamento Técnico decidiram a metodologia para a realização da etapa seguinte do inventário.

Todos os 29.981 itens registrados terão sua localização corrigidas na base SophiA. O objetivo desta ação é dar condições para a implantação

de outros serviços nas bibliotecas, entre eles a reserva on-line de itens.

Os passos seguintes são: tentar localizar, nas outras bibliotecas do Sibi/UFG, os itens desaparecidos. Depois revisar, no antigo sistema gerenciador (o VTLS), os itens não cadastrados no SophiA para identificar a obra e cadastrá-la no software atual.

De acordo com a diretora do Sibi/UFG, Valéria Soledade, quando este serviço for concluído terá início o inventário na BC, começando pelos acervos da Seção de Referência e de Coleções Especiais, que inclui a Coleção de Reserva.

### Eleição para diretor do Sibi/UFG foi tranqüila

O processo eleitoral para escolha do diretor do Sistema de Bibliotecas para a gestão 2006-2009 transcorreu tranqüilamente. A candidata única, Valéria Maria Soledade de Almeida, foi reeleita com 56 votos dos 60 votos válidos. Foram registrados dois votos em branco e dois votos nulos.

A eleição foi realizada no dia 10 de fevereiro passado nas bibliotecas Central (BC) e Setorial do Campus 1 (BSC-1). O horário de votação foi encerrado às 20 horas na BSC-1 e, em seguida, foi dado início à apuração dos votos.

Logo após o encerramento da greve, no segundo semestre de 2005, foi formada uma comissão eleitoral com o intuito de organizar o processo de eleição do diretor do Sibi/UFG e garantir a lisura do mesmo. Composta por sete servidores da BC e da BSC-1, seu primeiro passo foi fazer o edital contendo as regras e datas referentes à eleição.





## Sibi/UFG recebe 100 microcomputadores

O Sistema de Bibliotecas da UFG (Sibi/UFG) recebeu, em dezembro passado, 100 microcomputadores novos adquiridos com recursos da Financiadora de Estudos e Projetos (Finep), órgão ligado ao Ministério da Ciência e Tecnologia. As verbas da Finep são distribuídas às instituições de ensino superior de forma direcionada e, para recebê-las, é necessário apresentar projetos especificando a necessidade e o destino das mesmas.

Com a chegada dos novos micros todos os equipamentos das Salas Didáticas de Informática (SDIs) das bibliotecas Central e Setorial do Campus 1 foram substituídos. A diretora do Sibi/UFG, bibliotecária Valéria Soledade, informa que as salas, nas duas bibliotecas, deverão ser reformadas e os pontos de rede ampliados para a instalação de mais máquinas.

"A idéia é ampliar os laboratórios em espaço físico e estrutura para podermos atender melhor à demanda de usuários, tanto no Campus 1 quanto no Campus 2", afirma Valéria Soledade. "Estamos aguardando a visita do arquiteto da UFG para definir os detalhes da ampliação".

### Estrutura física

Na BC a SDI para alunos de graduação possui 30 microcomputadores ligados à internet. E a destinada à pós-graduação e cursos funciona com 15 máquinas. Ambas as salas serão ampliadas. Na BSC-1 a sala funciona com 15 microcomputadores. A intenção, de acordo com a coordenadora da biblioteca, bibliotecária Lélia Wanderley de Campos, é colocar em funcionamento mais 12 máquinas.

Para isso porém é preciso algumas ações por parte da UFG, como adquirir mais um switche – equipamento que distribui os pontos de rede – tendo em vista que o existente na BSC-1 não comporta mais nenhum ponto.

Para as duas bibliotecas também é necessário que haja um remanejamento de divisórias, para ampliar a sala, adquirir mesas apropriadas para os computadores e liberar os pontos de rede para internet. As devidas solicitações já foram feitas e o Sibi está aguardando as respostas.

## Acervo do 3º grau do Cepae vai para BC

Com base nas Políticas de Atendimento e de Desenvolvimento de Coleções do Sibi/UFG, os livros de terceiro grau que estavam depositados na Biblioteca Setorial do Cepae (BSCepae) foram transferidos para a Biblioteca Central (BC). A transferência, que foi efetivada durante o mês de fevereiro a partir de um acordo entre a direção do Sibi/UFG e as bibliotecárias do Colégio, teve o apoio da direção do Cepae.

A decisão, explica a diretora do Sibi/UFG, Valéria Soledade, visa democratizar o uso da coleção para os demais alunos da comunidade. E também disponibilizar mais espaço para as novas aquisições, além de especializar os serviços de atendimento na biblioteca do Cepae para os alunos dos ensinos Fundamental e Médio, motivo pelo qual aquela biblioteca foi criada.

Com a mudança, os alunos de pós-graduação dos cursos oferecidos pelo Cepae passaram a ser atendidos pela Biblioteca Central. No que diz respeito ao processamento dos livros, aqueles que forem solicitados pelo Cepae continuarão recebendo o código do Colégio. A mudança é que, aqueles que forem depositados na Biblioteca Central serão identificados com a sigla BC antes do código.



Conforme a avaliação feita pela bibliotecária Eliane Correia, da Seção de Aquisição, o material bibliográfico transferido para a BC é composto de acervo em duas situações: livros de doação do Círculo de Pais e Mestres (CPM) com número de registro próprio e livros de doação e compra com número de registro que constam na base SophiA.

Para os livros da primeira situação (com indicação de CPM), após criteriosa seleção, os que estavam em melhor estado de conservação foram consultados na Base SophiA. Títulos com até dois exemplares e edições atualizadas foram incorporados ao acervo. Títulos com mais de três exemplares e edições defasadas foram descartados e/ou doados.

Para os livros da segunda situação citada (com registro no Sistema de Bibliotecas/UFG), no espaço para código de área do carimbo de registro foi acrescentado BC. Em seguida os livros foram fitados e encaminhados à Seção de Processamento Técnico para alterar a localização. Os livros selecionados que não se enquadraram nos critérios de avaliação serão depositados no Acervo Histórico (AH) para posterior avaliação.

## Sibi/UFG amplia uso do SophiA

O módulo Portaria, do software SophiA, gerenciador do Sistema de Bibliotecas da UFG, foi implantado na Biblioteca Central em fevereiro. Para sua instalação e funcionamento foi disponibilizado um microcomputador e uma leitora de código de barras na portaria central da BC.

Os servidores que trabalham diretamente com o novo aplicativo receberam orientação rápida, tendo em vista que o módulo é bastante simples, de acordo com a gerente de Serviços aos Usuários, bibliotecária Maria de Souza Lima Santos.

A função do módulo Portaria, afirma, é confirmar se o material informacional está realmente emprestado, garantindo a efetivação da rotina do balcão de empréstimo e a segurança do acervo. Maria Lima explica que, quando o material está liberado pelo Setor de Empréstimo aparece a informação *Liberado*, o título do livro e para quem está emprestado. Quando não-liberado, aparece em vermelho a palavra *Não-liberado*.

Também na BC foi implantado o módulo Circulação na seção de Coleções Especiais. Este módulo é o responsável pelo controle dos serviços de empréstimo, devolução e renovação de materiais informacionais, entre outros. Todo o material informacional da seção está sendo emprestado diretamente no balcão, como teses e dissertações, fitas de vídeo e DVD, livros de pequena dimensão,

coleção de reserva e livros de arte.

A devolução do material pode ser feita no balcão da seção ou no Setor de Empréstimos. Os funcionários da seção fizeram treinamento no balcão de empréstimo por uma semana para dominar as rotinas do empréstimo. O próximo módulo a ser implantado na BC é o Aquisição, que irá controlar o processo de compra de material informacional.

### SophiA nos Campus Avançados

Paralelamente à instalação e funcionamento do módulo Portaria na BC, o Sibi/UFG vem fazendo gestões junto aos Campus Avançados de Catalão e de Jataí visando a implantação do módulo Circulação em suas bibliotecas. A intenção é que até o final deste ano ambas estejam com o sistema em pleno funcionamento, afirma a diretora do Sibi/UFG, Valéria Soledade.

Neste sentido, cada Campus está enviando servidores da biblioteca para um treinamento na BC, principalmente no setor de Empréstimo e na Seção de Processamento Técnico. Em seguida servidores da BC irão até os Campus fazer a implantação em si e reforçar o treinamento junto aos servidores que vão trabalhar com o sistema.

O módulo Circulação também será implantado na biblioteca do Cepae e, posteriormente, na do Campus Avançado da Cidade de Goiás.

# Biblioteca digital será implantada na UFG

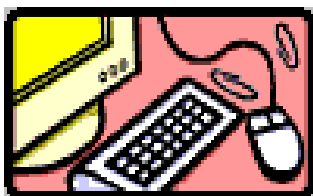
Cumprindo uma das metas do Sistema de Bibliotecas da UFG, desde 2004 está em estudo a implantação da Biblioteca Digital de Teses e Dissertações na UFG (BDTD) sob a supervisão do Instituto Brasileiro de Informação em Ciência e Tecnologia (Ibict). A previsão, de acordo com a diretora do Sibi/UFG, Valéria Soledade, é de que ainda em 2006 a biblioteca digital comece a ser implementada na UFG seguindo a metodologia que o Ibict propôs.

No mês de abril representantes das bibliotecas interessadas em implantar a BDTD se reunirão em Brasília para a demonstração da ferramenta de implantação e para o treinamento de uso da mesma. Pela UFG participam a diretora do Sibi e a bibliotecária Odete Jacomini.

Conforme a diretora, a idéia é que a biblioteca digital seja implantada, inicialmente, com teses e dissertações e que, futuramente, se tenha condições de ampliar os tipos de materiais informacionais disponíveis.

## Memória

O Sibi/UFG sempre colaborou com o Ibict alimentando sua base de dados com teses e dissertações produzidas na



UFG. Estes dados compunham uma base em nível nacional com acesso livre e que hoje pode ser considerada como os primórdios da biblioteca digital. Valéria Soledade lembra que este trabalho ficou suspenso por algum tempo, até que o Ibict apresentou o projeto de uma ferramenta para implantar a biblioteca digital.

Interessada em participar da BDTD, o

Sibi/UFG buscou informações sobre o projeto junto ao Ibict. Em novembro de 2004 os servidores técnicos Cezar Meggiolaro, do Sibi/UFG, e Benedito Maia, da UFGnet, participaram de uma reunião com o Ibict para conhecer a ferramenta de implantação da biblioteca digital.

Após esta reunião o Sibi/UFG foi orientado a elaborar um projeto para concorrer ao kit da ferramenta, apresentou o projeto e foi selecionado. O próximo passo agora é conhecer a ferramenta e decidir qual a melhor maneira de implantá-la na UFG, já que existem duas opções: uma modular e uma simplificada.

## Sibi/UFG realiza atividades durante a greve

Durante a greve dos servidores técnico-administrativos, ocorrida entre agosto e novembro de 2005, o Sistema de Bibliotecas da UFG realizou algumas atividades internas indispensáveis ao seu bom funcionamento. Uma delas foi a organização do

Acervo Histórico (AH), instalado no segundo andar da Biblioteca Central.

A bibliotecária Odete Jacomini foi a responsável por concluir a atividade, iniciada durante outros períodos de greve. "Concluímos a primeira etapa da organização daquele acervo", afirma Odete. "Informamos no sistema todos os documentos ali armazenados que estavam com a localização errada na base", conta.

Também foram informados o tipo de material informacional e que não estão disponíveis para empréstimo domiciliar. Outra atividade foi a organização de todos os materiais nas estantes, com a separação de alguns para correção de dados na base SophiA. Desta conferência restaram os livros que não possuem título no Sibi/UFG, alguns que não possuem registro no SophiA e outros que foram descartados.

Na Circulação – compreendida pelo Setor de Empréstimos, Portaria, Acervos e Seção de Coleções Especiais – a bibliotecária Maria de Souza coordenou as atividades de: devolução de livros; emissão de nada consta; reorganização, remanejamento e sinalização dos acervos Térreo e 1º andar; remanejamento das teses e dos folhetos da Seção de Coleções Especiais.

E ainda: atualização do SophiA com a nova versão do software; transferência, de parte da Coleção de Reserva, e da Coleção Reconquista do Brasil, para o Acervo Geral; atualização, no SophiA, da listagem de livros para encadernação; seleção e descarte de periódicos de refe-



rência recebidos por doação e com periodicidade irregular; atualização dos relatórios estatísticos; troca da ficha de devolução nos livros; atualização dos dados sobre a localização dos livros da BSC-1 que foram enviados para o Acervo Histórico:

seleção de obras recebidas por doação pelo conselheiro Benedito dos Santos, do ICB, e pelas professoras Andrea Prado Abreu Reis, da Engenharia Civil, e Diane Castonquay, do Instituto de Informática.

## Outras seções

A Coordenação Administrativa iniciou a organização de documentos do arquivo da biblioteca em parceria com a Divisão de Comunicação, através da arquivista Heloísa Esser dos Reis. Foram executados os serviços de elaboração do projeto, seleção e classificação dos documentos dos anos de 2000 a 2004, e definição de uma base em Micro-Isis para gerenciar a recuperação e localização dos documentos.

Na Seção de Processamento Técnico foi feita a atividade de inclusão das fitas de vídeo (VHS e DVD) na base de dados do SophiA. Já na BSC-1 o período de greve foi aproveitado para organizar criteriosamente os livros nas estantes, atividade que foi realizada pelo bolsista de Biblioteconomia, Allyson Belthodo. Já o bolsista Alércio Rodrigues, da Sala Didática de Informática, ficou responsável pela manutenção dos microcomputadores.

Ambas as atividades foram supervisionadas pela coordenadora da biblioteca, bibliotecária Lélia Wanderley de Campos, que também aproveitou o período para organizar os documentos da BSC-1 e colocar em dia a indexação de artigos científicos dos títulos de periódicos destinados à UFG que irão compor a base de dados Lilacs, da Bireme.

## Coordenações do Sibi/UFG gestão 2006-2010

▣ Direção do Sibi/UFG- Bibliotecária Valéria Maria Soledade de Almeida

▣ Secretaria Administrativa- Economista Maria Aparecida de Menezes Araújo

▣ Coord. Adm.- Edson Barbosa dos Santos

▣ Assessoria de Informática- Bibliotecário Cezar Augusto Meggiolaro

▣ Assessoria de Comunicação- Jornalista Rose Mendes da Silva

▣ Coordenação da BSC-1- Bibliotecária Lélia Wanderley de Campos

▣ Coordenação da Circulação- Bibliotecária Maria de Souza Lima Santos

▣ Coord. S. Referência- Bibl. Márcia Queiroz Calil

▣ Coordenação da Seção de Periódicos- Bibliotecária Luciana Alves Ferreira

▣ Coordenação do turno noturno na BC- Bibliotecária Odete Jacomini da Silva

▣ Coord. S. de Aquisição, Seleção e Intercâmbio- Bibl. Eliaine Correia Guimarães Lopes

▣ Coordenação da Seção de Processamento Técnico- Bibl. Irene Gonçalves dos Santos

▣ Coordenação da Seção de Encadernação- Carlos José dos Santos



# NOTAS

## Novos funcionários

Nossas boas vindas aos novos funcionários lotados no Sibi/UFG: Célia Márcia da Costa de Assis, Maria Aparecida de Menezes Araújo, Jeosadaque Monteiro e Silva, Marcos Severino Pereira e Marcelo Caldeira. Seja muito bem vinda também a colega Cláudia Oliveira de Moura Bueno, que retornou à biblioteca depois de passar uma temporada na PRPPG.

## Novos bolsistas

Boas vindas aos novos bolsistas da BC: Dhyogo Nunes Costa (Sala Didática de Informática) e Roselene Campos Rosa (Seção de Periódicos).

## Treinamento de calouros

Neste ano o treinamento de calouros teve início no dia 13 de março tanto na BC quanto na BSC-1. O agendamento está sendo feito pelas seções de Referência de ambas as bibliotecas, que oferecem horários variados para o treinamento visando atender à demanda dos novos usuários do Sibi/UFG.

## Vídeo sobre o Sibi/UFG

O Sistema de Bibliotecas, em parceria com a UFG Virtual, está trabalhando na atualização do seu vídeo divulgativo, que é utilizado durante o período de treinamento de calouros. A ação visa tanto atualizar os dados quanto as imagens do Sibi, tendo em vista as constantes mudanças implementadas nas bibliotecas buscando sempre o aperfeiçoamento dos serviços prestados e o melhor atendimento aos seus usuários.

## Relatório Sibi/UFG - Gestão 2002-2005

Está circulando pelas bibliotecas Central e Setorial do Campus 1 o relatório

final do Sistema de Bibliotecas - gestão 2002-2005. A idéia é que todos os colegas tomem conhecimento do seu conteúdo, façam sugestões, correções e ajustes que achem serem necessários, para refletir de maneira sintética e objetiva as atividades de seu setor. A versão final será editada logo após o período destinado à apreciação e análise.

## Dia do Bibliotecário 2006

A Associação Profissional dos Bibliotecários de Goiás (APBG), em parceria com o Sibi/UFG e o curso de Biblioteconomia (Facomb/UFG), comemorou o Dia do Bibliotecário com a realização do curso *Aprendendo a Contar Histórias*, ministrado pela professora Rosariane, consultora da Editora FTD, que patrocinou o evento. O curso aconteceu no auditório da Biblioteca Central no dia 9 de março e contou com um público aproximado de 90 pessoas. Teve a participação de professores e alunos de Biblioteconomia, bibliotecários de várias instituições e profissionais ligados à área de educação. O evento também integrou a semana do calouro da UFG.

## Centro Cultural em GO

O Centro Cultural Oscar Niemeyer, inaugurado oficialmente no dia 29/03/06, custou R\$ 60 milhões ao Tesouro Estadual e possui um conjunto com quatro edifícios: Biblioteca, Monumento aos Direitos Humanos, Museu de Arte Contemporânea e Palácio da Música. Instalado próximo ao viaduto da BR-153, na saída para Bela Vista de Goiás, o Centro Cultural só deve começar a funcionar em dois meses, de acordo com o presidente da Agepel, Nars Chaul. O local precisa de acabamento e os móveis ainda não chegaram. A perspectiva é de que o centro movimente a vida cultural dos goianos e atraia turistas para o Estado.

## Centro Cultural no DF

Os mais novos edifícios da Esplanada dos Ministérios - a Biblioteca Nacional Leonel de Moura Brizola e o Museu Nacional Honestino Guimarães, que formam o Complexo Cultural da República João Herculino - serão inaugurados no final deste mês. O complexo ocupa um espaço de 91,8 mil metros quadrados. A Biblioteca Nacional é o prédio mais formal e fica próxima à Rodoviária do Plano Piloto. São cinco andares com salas de leitura, estudos e trabalho e capacidade para um acervo de 500 mil volumes. A Biblioteca Nacional no DF será aberta ao público em geral e deverá ser uma extensão da Biblioteca Nacional do Rio de

Janeiro, funcionando como depósito legal de obras.

## Novo ISBN

O ISBN - número acima do código de barras em livros e outros materiais informacionais - é uma preciosa identificação, usada no mundo todo, capaz de determinar não só o país de origem da obra como sua editora, autor e edição. Essa combinação de dez números constitui o International Standard Book Number. Foi uma invenção de editores ingleses, em 1967, e cinco anos depois, passou a ser norma internacional. Acontece que a capacidade de combinação numérica do código de dez dígitos está se esgotando mais rápido que o previsto. Assim, o ISBN deverá ganhar mais algarismos, passará a ter 13 dígitos. Todos os sistemas de catalogação de bibliotecas, livrarias, distribuidoras, sebos e sites devem se adaptar à nova organização até janeiro de 2007. No Brasil quem fornece esse código é a Biblioteca Nacional.

## Para concursos

O livro *Biblioteconomia para concursos*, de Gustavo Henn, apresenta 280 questões dos mais recentes concursos, respondidas e comentadas, e ainda a bibliografia mais solicitada. Além de ser um material de grande ajuda para quem vai prestar concurso público, é muito útil também para os profissionais que buscam informações atualizadas sobre assuntos relacionados à área de Biblioteconomia e Ciência da Informação. Custa R\$ 35, mais R\$ 5 de frete. Mais informações pelo e-mail: mariajneto2@hotmail.com ou pelos telefones (81) 3431-6109 e 9252-8561.

## Acesso livre

Desde janeiro passado parte do acervo de periódicos do Portal Capes tem acesso livre. De acordo com o MEC, o livre acesso ao portal poderá melhorar ainda mais o posicionamento do país no ranking da produção científica internacional. As faculdades, universidades privadas, escolas técnicas, instituições de ensino e pesquisa, secretarias estaduais e municipais de educação, ciência e tecnologia, meio ambiente e saúde, professores e estudantes de pós-graduação terão livre acesso a 1.050 publicações nacionais e internacionais. Pelo portal também é possível acessar bases de dados de instituições brasileiras e estrangeiras em diferentes áreas, como é o caso da Embrapa, do Instituto Nacional da Propriedade Industrial (Inpi) e dos escritórios de patentes da União Européia e dos EUA. O endereço é: [acessolivre.capes.gov.br](http://acessolivre.capes.gov.br).

**"Organizar bibliotecas é exercer, de um modo silencioso, a arte da crítica".** Jorge Luís Borges, escritor



sistema de **bibliotecas** ufg

**EXPEDIENTE**  
**Boletim interno**

**Reitor:** Prof. Edward Madureira Brasil  
**Vice-reitor:** Prof. Benedito Ferreira Marques  
**Pró-Reitora de Pesquisa e Pós-Graduação:** Prof.<sup>a</sup> Divina das Dores de Paula Cardoso  
**Diretora do Sistema de Bibliotecas:** Bibliotecária Valéria Maria Soledade de Almeida  
**Assessoria de Comunicação e edição:** Jornalista Rose Mendes